



騎乘機車安全

交通部公路總局

大 綱

- 一. 緣起
- 二. 看了再上 (騎乘機車準備事項)
- 三. 武功祕笈 (煞車之操作及反應三部曲)
- 四. 危機四伏 (防禦駕駛)
- 五. 和平共處 (路權優先順序)
- 六. 禁止行為 (嚴格禁止的行為)
- 七. 保身符 (騎車要買保險)
- 八. 交通事故處理
- 九. 機車基本保養
- 十. 結語
- 十一. 小試身手



一、緣起

台灣地區101年度機車事故(A1類)死亡1201人，所佔比率為58.87%。機車是二輪車輛，穩定性不如汽車，外在環境容易影響駕駛人的騎乘狀況。而且機車沒有保護乘員的外殼，一旦發生意外，往往會造成嚴重後果。因此在騎乘機車時，除了遵守交通規則，也要建立防禦駕駛的觀念，才能避免悲劇發生。



相約考駕照 2青年遭撞死

- 時間：2012年10月19日
- 經過：兩高中生相約考駕照，卻命喪黃泉！基隆市00高職汽車修護科三年級學生黃00（18歲），昨上午從八斗子住家騎機車，前往新北市瑞芳區鼻頭附近搭載同學王00（18歲），相約一起到監理站考機車駕照，行經新北市瑞芳區台二線濱海公路員山子分洪道出口處時，卻遭廖00駕駛的曳引車跨越雙黃線撞上。兩人被猛烈撞擊彈飛，黃當場慘死



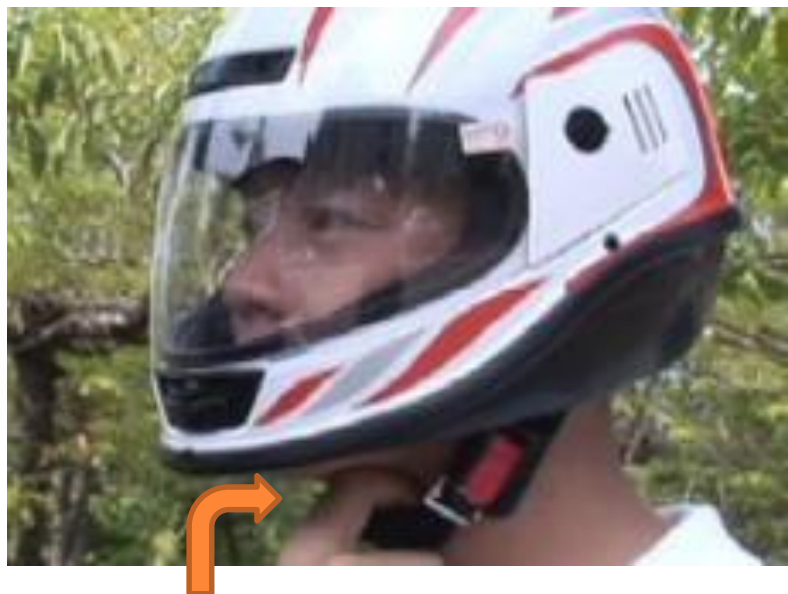
曳引車跨越雙黃線超車

二、騎乘機車準備事項

2-1 機車用安全帽(參考影片)

騎乘機車應選用帽體黏貼有**經濟部標準檢驗局商品檢驗合格標識之機車用安全帽**，市面上可選用的帽型可分四種，即半罩式、半露臉式、露臉式、全面式四種要正確配戴。

未戴安全帽者，處**駕駛人新臺幣500元罰鍰**



請正確配戴安全帽 並繫好安全帽帶

2-2 騎士的穿著(參考影片)

- 服裝:上半身應穿著鮮明的顏色
- 手套:方便手指活動，且具有摩擦力，讓手部可以準確的控制油門與煞車，絕對不要在手把上加裝固定式的防風套，以免妨礙雙手對機車的控制。
- 鞋子:穿著有防滑功能及包覆整個腳部的鞋子，避免腳部受傷或因為腳底滑溜而發生危險。



2-3 行駛前安全檢查

機車除了要做定期的保養與檢查之外，在每次騎車前，要先確認油量是否足夠使用，並檢查後視鏡、煞車、燈光與輪胎等直接影響行駛安全的部分。行駛中最好是全天候開啟大燈可以更安全。



燈光的檢查
(包含前後燈光檢查)



煞車的檢查



檢查胎壓、胎紋



2-4 良好的騎乘姿勢



眼睛--注意四周



肩膀--放輕鬆



手肘--向身體靠攏



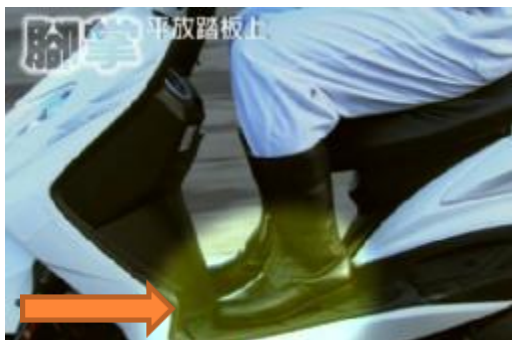
手--約一指幅寬



上身--保持輕鬆



膝蓋--自然彎曲



腳掌--平放踏板上



腳尖--朝前向內靠

良好的騎乘姿勢是
騎乘安全的保障



2-5 載物的規定



▲機車附載物品要遵守長寬高的限制。

附載物寬度不得超過把手外緣10公分



小型輕型機車：
不可超過二十公斤



普通輕型機車：
不可超過五十公斤



重型機車：
不可超過八十公斤

2-6 騎乘機車必備的證件



駕照



行照



保險卡



三、煞車之操作及反應三部曲

3-1 一般煞車方式(參考影片)

1. **放鬆油門**，讓引擎煞車發生作用，
2. 前後輪同時煞車，逐漸加大煞車力直到車輛停止。
3. **轉彎時不可緊急煞車**，以免車輪鎖死失去平衡(犁田)。



轉彎時煞車
容易失去平衡造成失控



3-2 緊急煞車方式(參考影片)

應立即**放鬆油門**，並同時使用前後煞車，一次完成煞車動作，但切記不可以用力過猛而鎖死輪胎，否則會摔車，**轉彎不可緊急煞車**以避免摔車。



放鬆油門

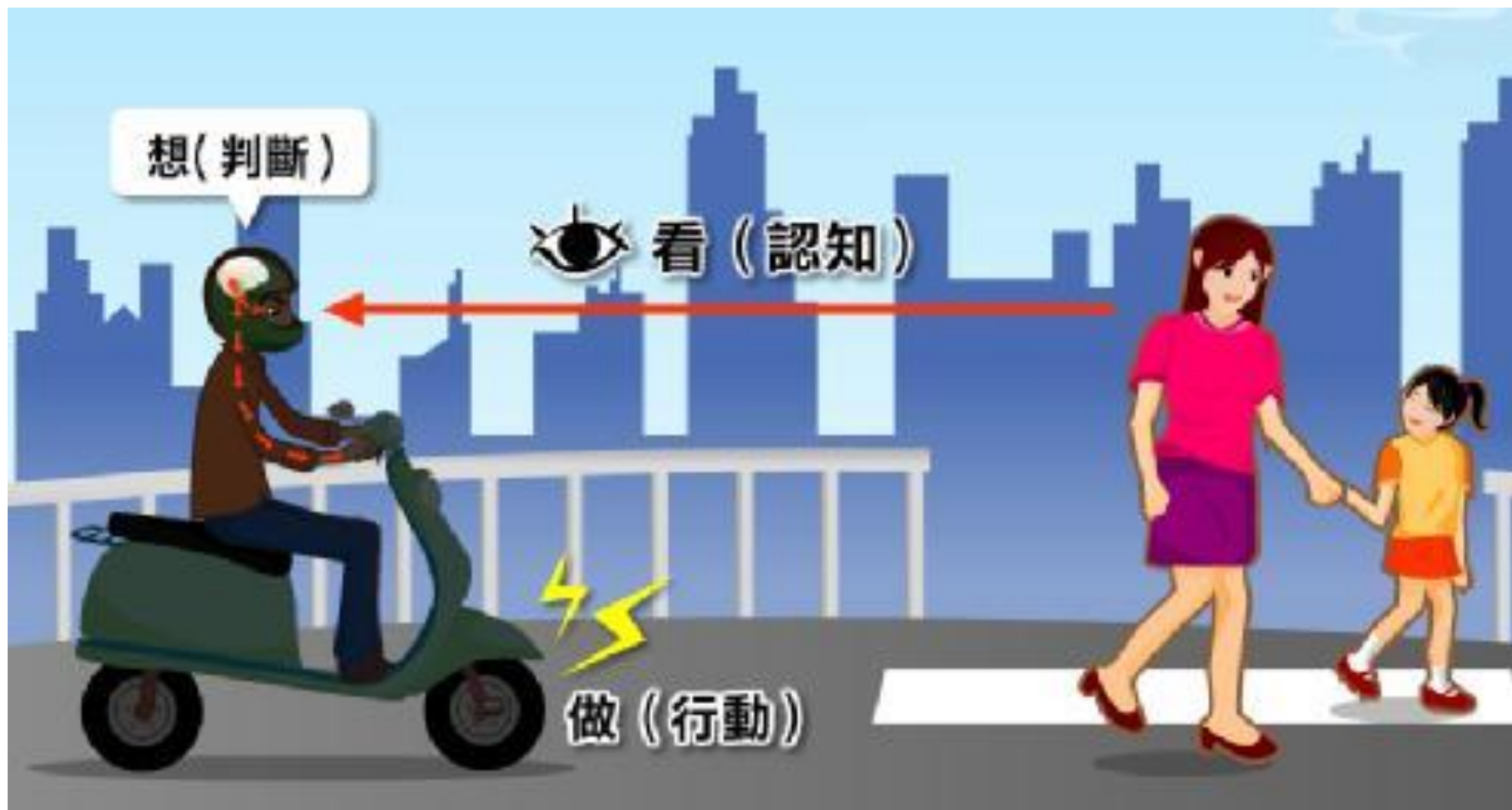


控制後輪煞車

控制前輪煞車



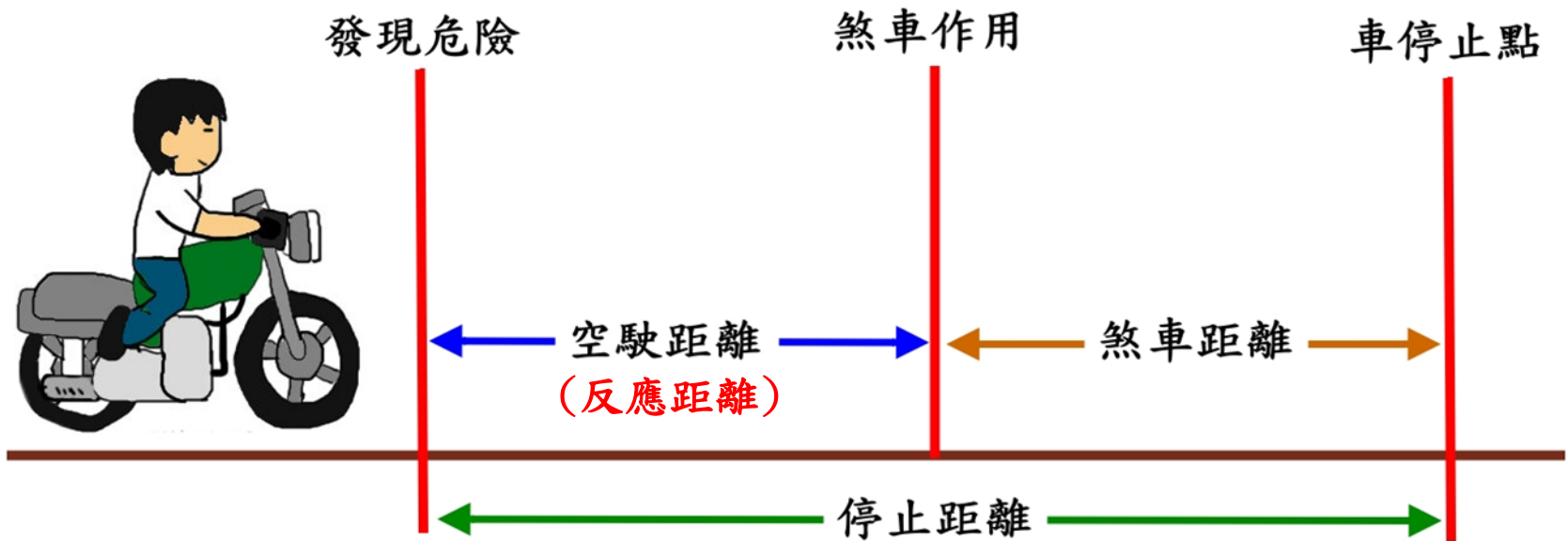
3-3 行車反應三步驟(參考影片)



看、想、做
進退得宜 保持距離以策安全



3-4 行車煞車距離的關係(參考影片)



騎士看到車前狀況時 由視覺神經反應到機車煞停之過程

註:雨天煞車距離會增大一倍



3-5 行車速度與間距的控制

● 行車速度

1. 沒有速限標誌或標線：

時速不得超過50公里

2. 狹窄道路及慢車道：

時速不可以超過40公里。

● 行車間距

1. 前後車距：與前車應保持隨時可以煞停距離。
2. 左右間距：與其他車輛會車時，也必須保持50公分以上的間隔。
3. 特別注意：經過路邊臨停之車輛會突然打開車門應保持1公尺以上距離。

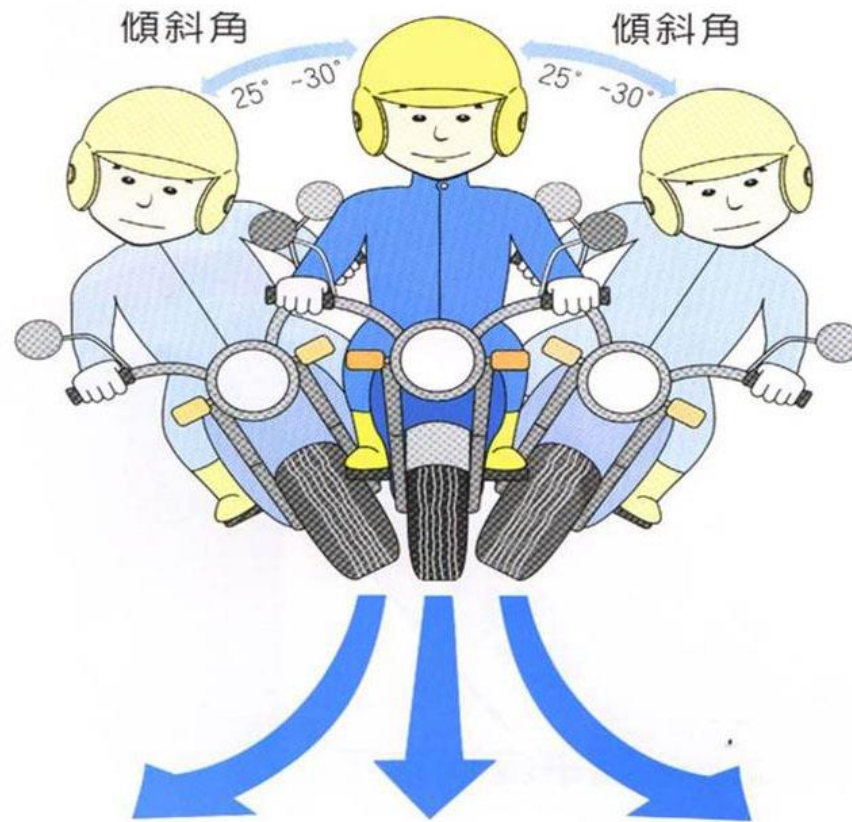


保持50公分間距



3-6 機車轉彎與傾斜

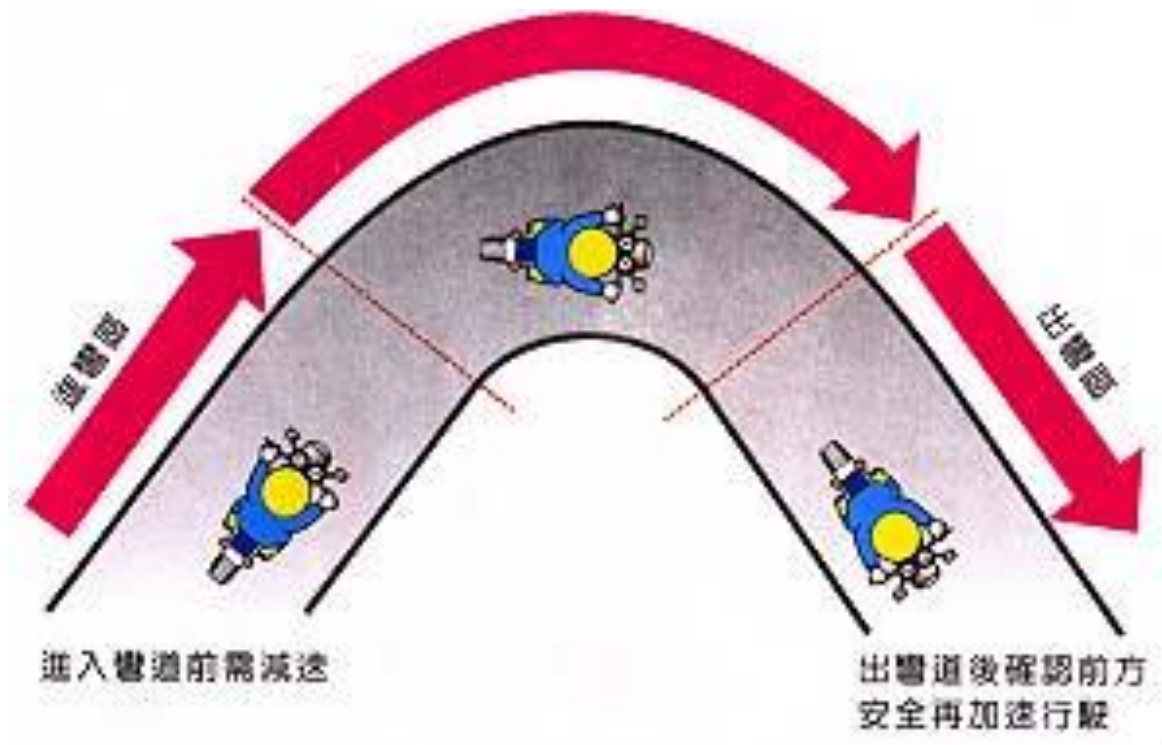
轉彎時車身超過安全的傾斜角度，就會滑倒或衝入對向車道，造成嚴重車禍。



3-7 通過彎道的操作要領

1. **進入彎道前**：先減速，以免過彎時離心力太大而失控。
2. **通過彎道中**：不要急加速、急減速，人車向彎道內側傾斜，減少離心力，以免發生危險。
3. **駛出彎道後**：將車頭轉正，再逐漸加速朝直線前進。
4. **特別提醒**：避免兩車併行或任意超車。

轉彎時請保持安全速度



3-8 轉彎時的潛在危險

- 1 路上的坑洞、碎石等都有可能讓車輪打滑，造成意外發生
- 2 在彎道中有山壁或建築物擋住視線，無法看到前方的來車而發生危險。
- 3 對向來車在轉彎時可能會越過中線，也可能在彎道上有車輛違規停放，這些都很危險。要善用彎道反射鏡注意對向來車，並減速行駛。



四、 危機四伏--防禦駕駛

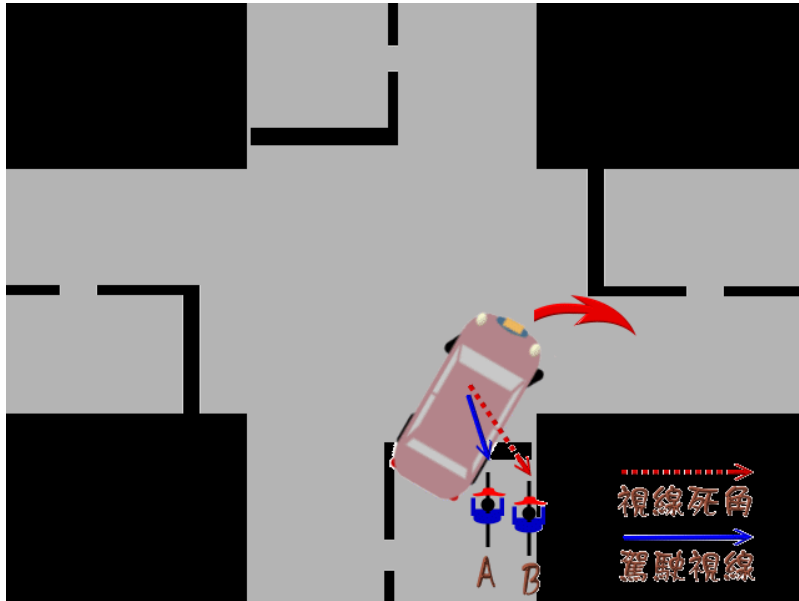
4-1 「防禦駕駛」的觀念

1. 看不到的路況，可能藏有危機。
2. 應假設其他用路人可能會違規。
3. 遵守交通規則就是保障自己生命安全。

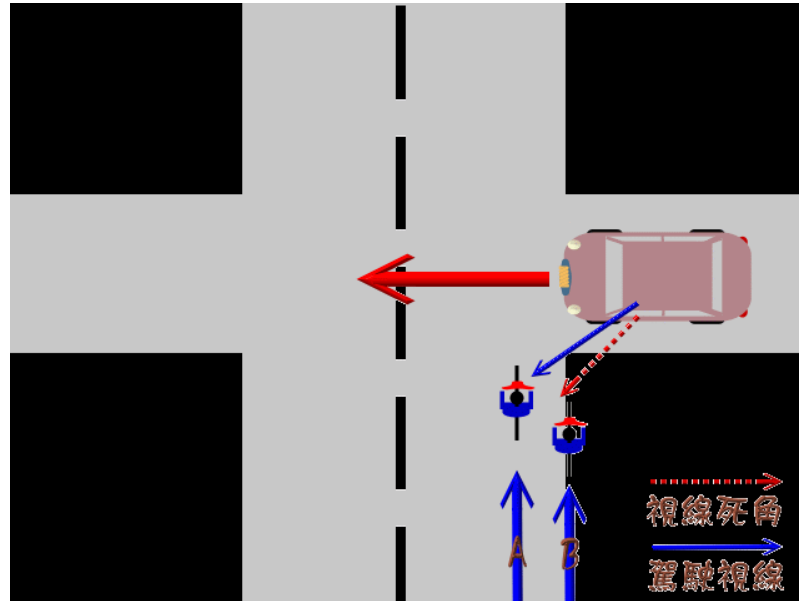


4-2 視覺的危險因子

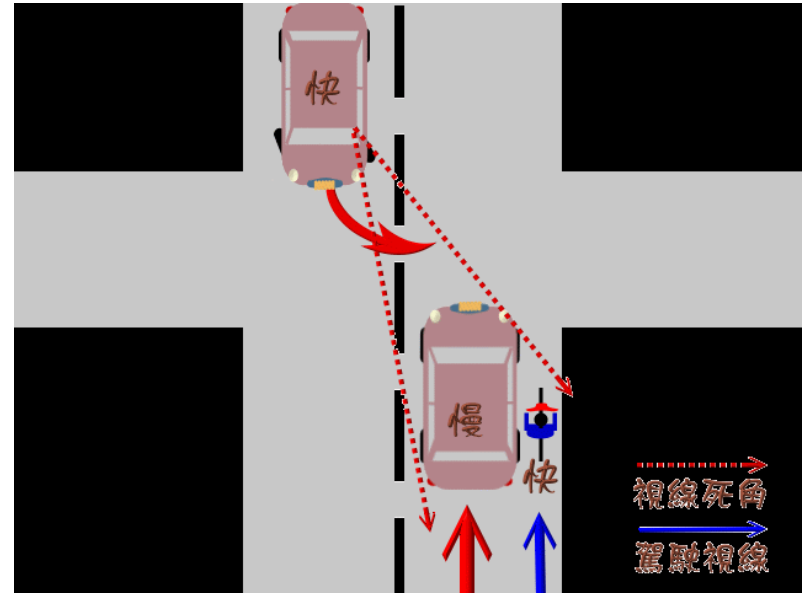
汽車突然右轉彎



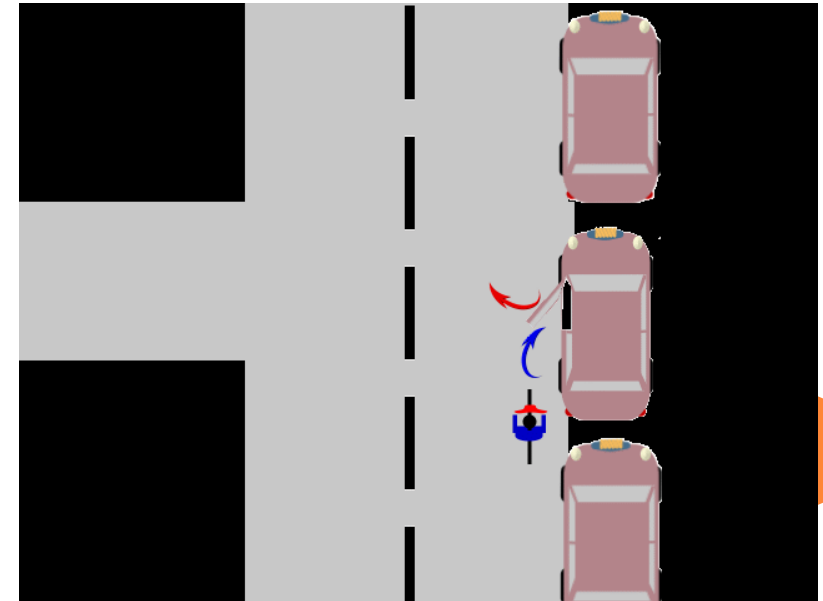
右方來車看不到



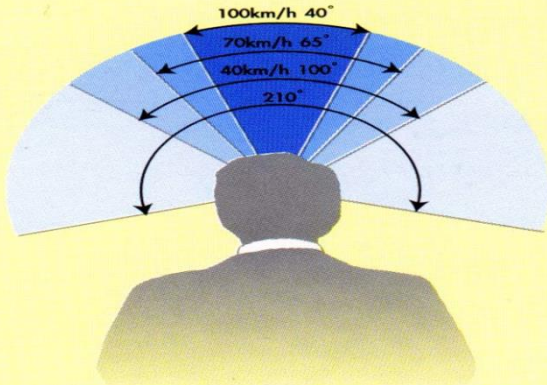
對向來車左轉彎看不到



突然開車門，保持1公尺以上間隔



4-3 速度與視線的關係



駕駛人在速度影響下的視野

靜態時：單眼視野約160°，雙眼視野可達210°

動態時：車速在40km/h時，視野縮小至100°
車速在70km/h時，視野縮小至65°
車速在100km/h時，視野縮小至40°



* 速度愈快，視力愈差

動體視力因速度之變化



停止時視力1.2的人

72km/h=0.6

54km/h=0.7

29km/h=0.8

10km/h=1.0

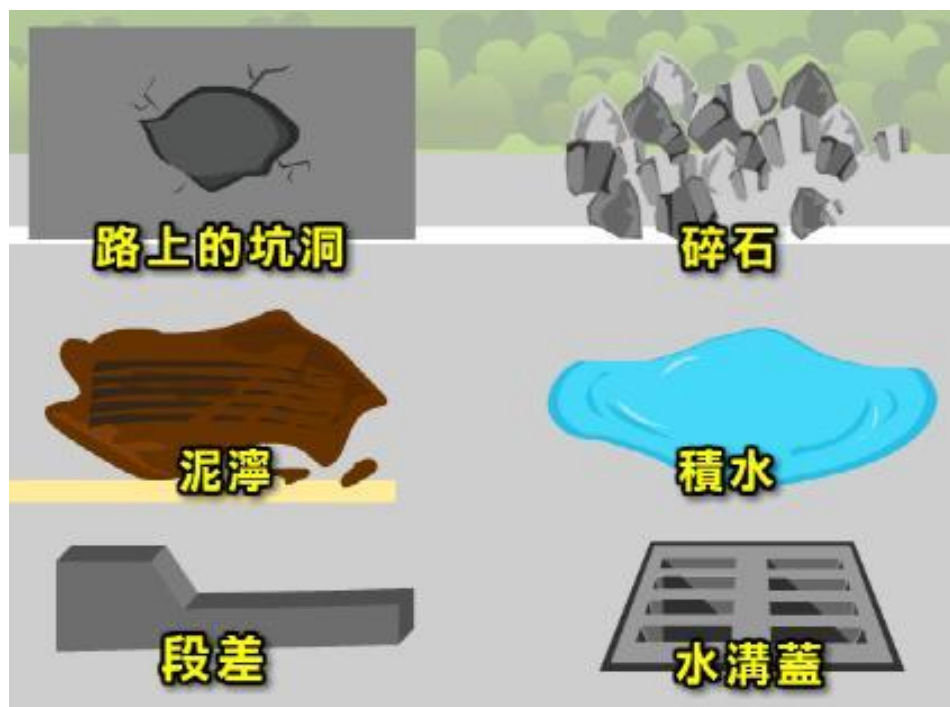
行車速度越快，視野越狹小。



4-4 危險路面

1. 路面凹凸不平。
2. 路面有標線、砂石、泥濘、積水、段差、水溝蓋，以及其他異物與障礙物等不良情形。

上述路況都很容易降低機車的穩定性，應減速慢行，確保機車的穩定性。



3. 雨天的危險因子

下雨天的時候

- 路面濕滑
- 標線、橋樑伸縮縫、鐵軌
- 人孔蓋及工地覆蓋鐵板
- 積水路面



4-5 交岔路口潛在危機

1. 衝突點多。
2. 闖紅燈、搶黃燈的車輛與行人。
3. 突然衝出的人、車或動物。
4. 到路口突然轉向的車輛
5. 臨時停車載客的計程車。



注意紅綠燈



車流量較小的路口



車流量相差較大支幹線



深夜或清晨時段

轉彎時請先打方向燈 擺頭確認後視鏡狀況

4-6 大型車輛的潛在危險(參考影片)



機車易受大型車產生的強力氣流吸力與推力影響



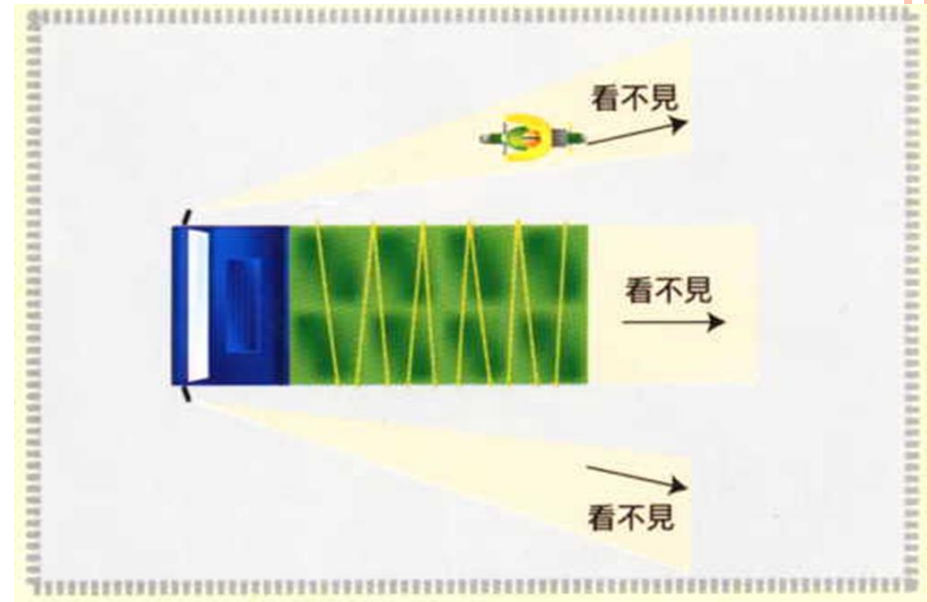
4-7 大型車輛的潛在危險(參考影片)

1. 大型車的內輪差
2. 大型車的視野死角



內輪差

機車應與大型車保持安全間距
避免因內輪差而被輾入輪下



視野死角

大型車視野死角 看不到車身旁的機車

五、路權優先順序

5-1 行人優先通行(參考影片)



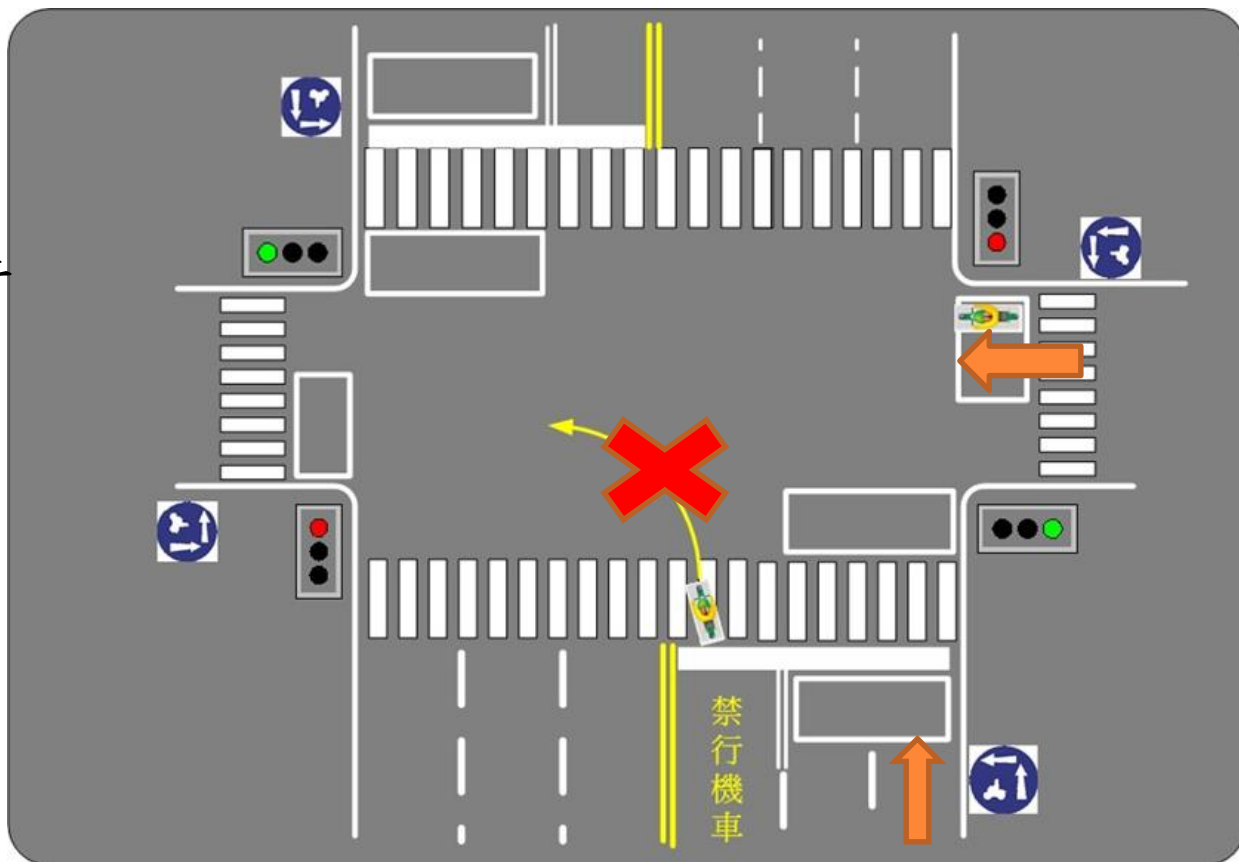
5-2 避讓執行任務特種車輛

1. 消防車
2. 救護車
3. 警備車
4. 工程救險車



5-3 機車應依規定二段式左轉(參考影片)

1. 先直行至右方路口的待轉區
2. 等待號誌顯示直行時再行駛
3. 完成左轉



道路交通管理處罰條例第48條

汽車駕駛人轉彎時，不依標誌、標線、號誌指示，處新臺幣600元以上1,800元以下罰鍰

六、 嚴格禁止行為

6-1 禁止喝酒、吸毒或K他命

喝酒吸毒會讓人神智不清，造成駕駛人對週遭事物判斷力降低、應變能力減弱，大大增加意外發生的可能。



駕駛人的酒精濃度若超過規定，或吸食毒品、迷幻藥、麻醉藥品及類似的管制藥品，將被處以1萬5千元以上、9萬元以下罰鍰

駕駛人如果於5年內酒駕2次以上，除處以9萬元罰鍰之外，車輛將被當場移置保管及吊銷其駕駛執照。

駕駛人拒絕接受酒測檢定，將處9萬元罰鍰、車輛被移置保管、吊銷駕照，還要接受道路交通安全講習



6-2 服用藥物或身體不適

服用藥物或感冒藥，騎車時可能昏昏欲睡精神不濟，因此當身體不適或服用影響精神的藥物，應該避免騎車，以確保安全。



6-3 騎車蛇行、飆車及危險騎車

騎車蛇行、飆車競技(尬車)及各種危險騎車的行為，最容易摔車造成傷亡。
(將被處罰鍰及參加道安講習；罰鍰最高可能到9萬元
及吊銷駕照、吊扣牌照、沒入車輛。)



6-4 任意改裝機車

原廠對於機車的安全性有整體的設計，如果任意改裝，像引擎、車燈、排氣管、消音器都不能任意改裝，更不可以拆掉排氣管、消音器製造噪音。



改裝排氣管罰款1,800元



重大設備改裝最高罰款9,600元



6-5 玩手機、3C產品--當低頭族

千萬不要邊騎車邊使用行動電話，如果一定要使用，應該先將車輛停放在適當的位置，這樣才是安全的作法。



打手機



低頭族

七、騎車要買保險

7-1 強制險

汽機車強制保險有『死亡或全殘給付200萬元』『傷害醫療給付20萬元』的保障

強制險理賠不分道路責任或事故當事人造成的過失，皆可申請理賠，但事故發生時請務必記得要向警察備案。

- ✓ 未投保強制險經警方查獲罰鍰1500元
- ✓ 若肇事後被查獲無投保強制險罰6000元

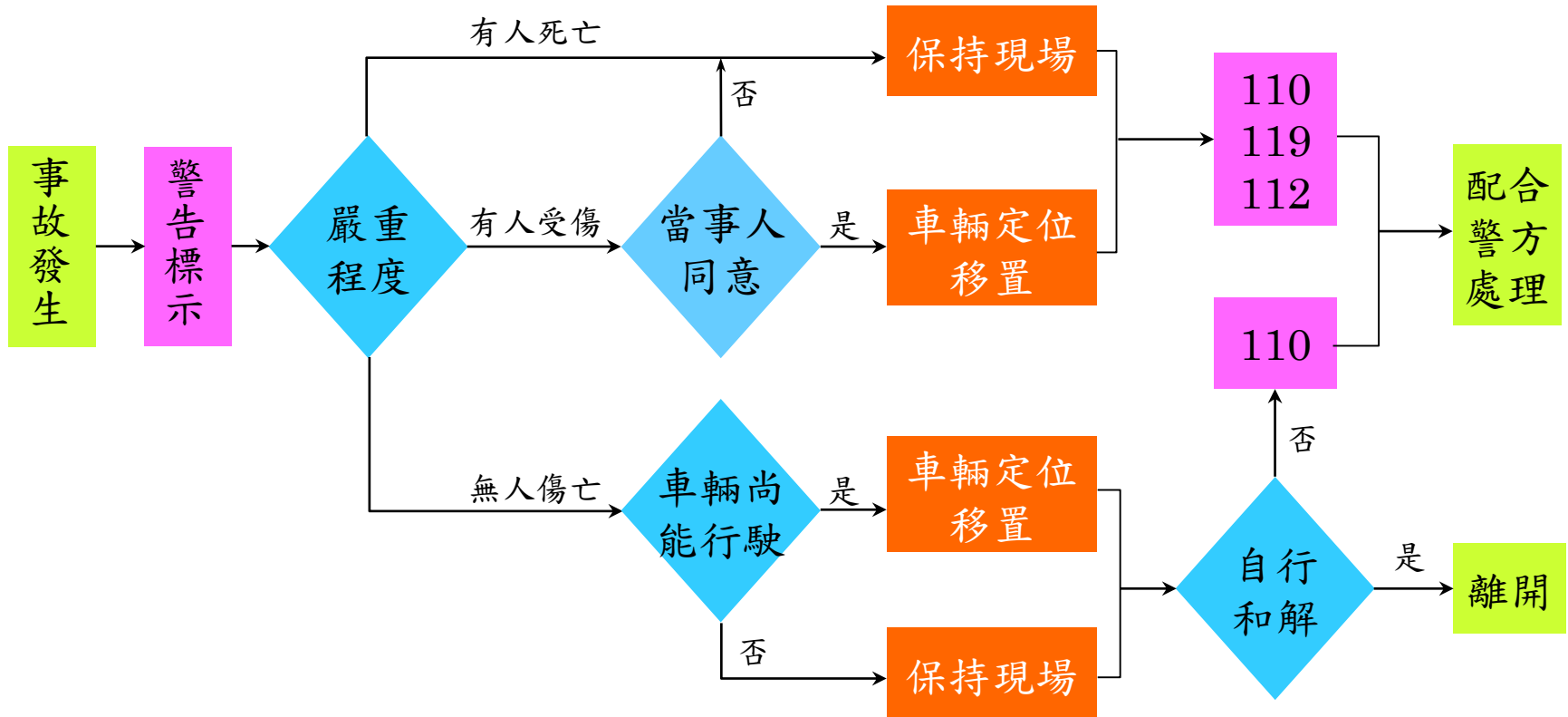
7-2 任意險

機車族建議加保「強制險附加駕駛人傷害險」、「機車第三人責任保險」，以補足強制險之保障。騎乘機車風險較高，除了基本機車強制險外，建議自己每年再加保任意險，彌補強制險的不足，便可提高保障。

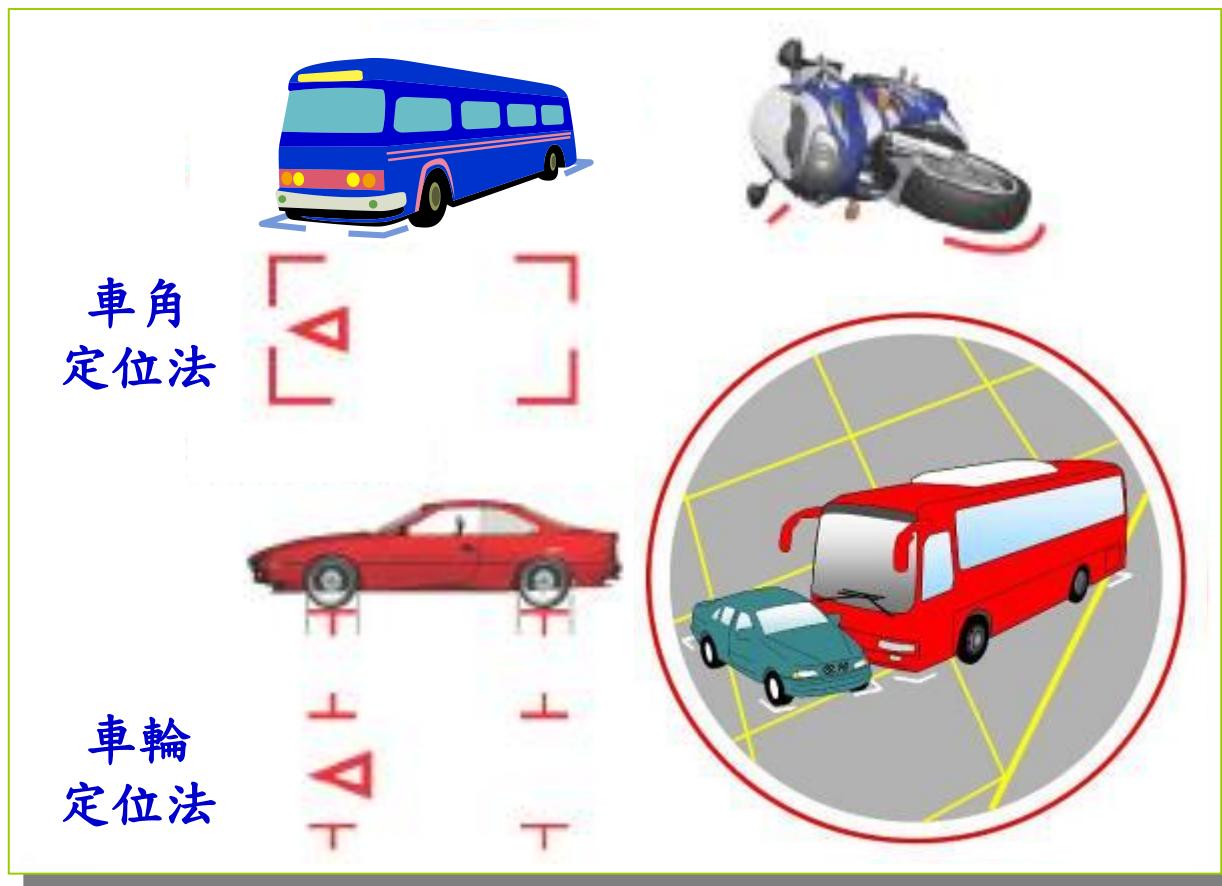


八、交通事故處理流程

(一)處理程序



(二) 定位方法



(三)重要叮嚀

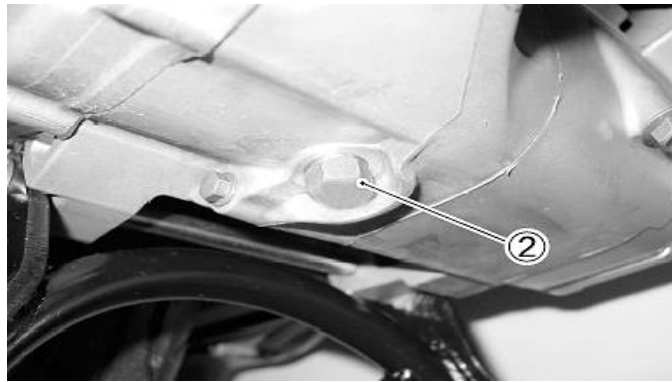
- 確認車禍當事人：避免對造頂替冒充，逃避責任。
- 尋找目擊證人或監錄攝影設備：協助釐清案情；必要時可請員警取證。
- 事故地點在車道或路肩者：應在適當距離處豎立車輛故障標誌或其他明顯警告設施，事故現場排除後應即撤除。
- 有受傷者：應迅予救護，並儘速通知消防機關。



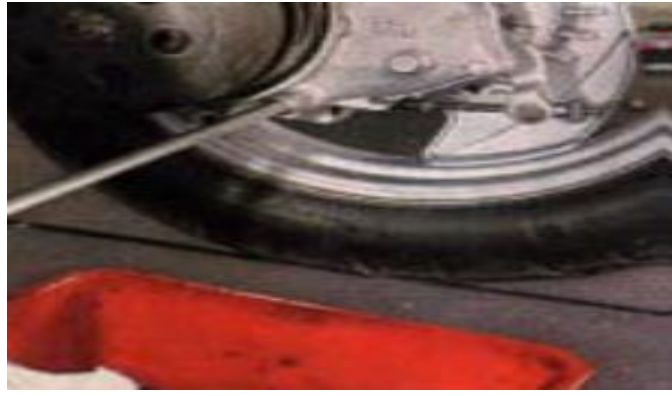
九、機車基本保養

良好的機車保養觀念 可讓您的行車更安全更有保障

1. 機油：四行程機車機油在正常使用狀況，可依照機油指示燈或1,000公里更換(① 機油尺 ② 卸油螺絲)



2. 齒輪油：更換兩次機油後再換一次齒輪油



3. 空氣濾清器:每5,000公里或半年更換一次



棉芯式空氣濾芯



捲筒式空氣濾芯

4. 煞車油:每10,000公里換一次



煞車油檢查



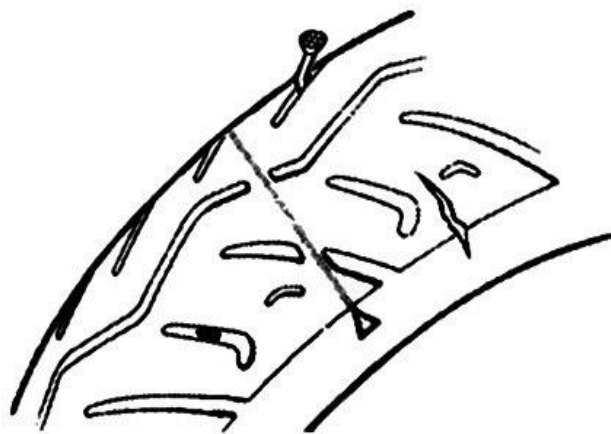
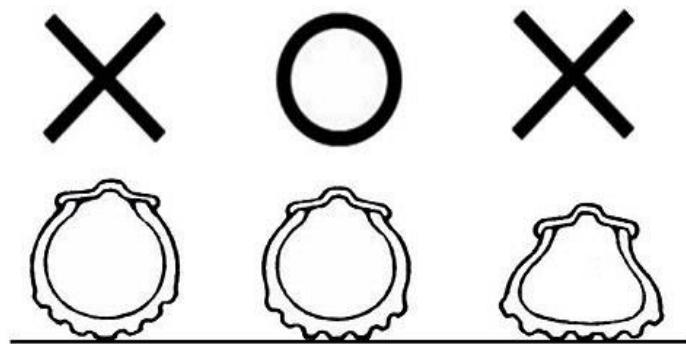
更換火星塞

5. 煞車來另片:定時檢查，依照使用狀況適時更換。

6. 火星塞:1年或10,000公里時更換



7. 輪胎的檢查



8. 燈光的檢查



9. 電瓶:1年或20,000公里換一顆，一般電瓶壽命約1年~1年半。

10. 每星期固定檢查:

(1)輪胎(胎壓、紋路深淺)、大燈、方向燈、煞車燈、喇叭。

(2)發動後引擎或其他零件是否有異音。

機車使用說明保養表

項目里程	300km	每1000km	每 2000km	每5000km	每 10000km
機油	R	R			
齒輪油	R		R		
火星塞	I			I	R
空氣濾清器	C		C	R	
煞車油					R

I-檢查 R-更換 C-清潔

十、結語

快快樂樂的出門，平平安安的回家
是每個機車騎士行車的願望，
學會正確的駕駛觀念與行為，
才能安全回到溫暖的家。



十一、Q&A 小試身手

